



Přihlaste se do soutěže

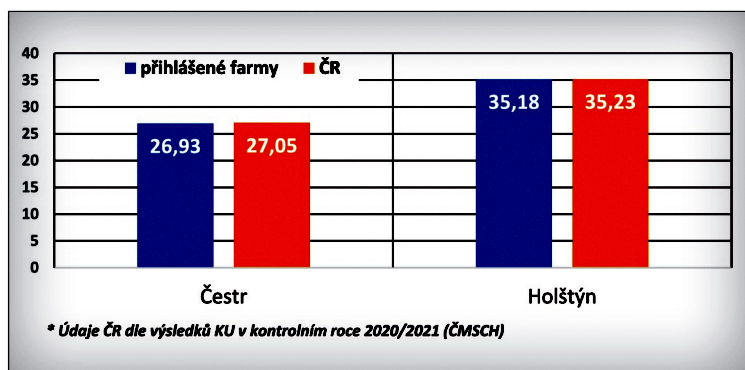
Vsadte si na kvalitu svého chovu dojnic. Přihlaste se do soutěže Mléčná farma roku. Přihlášení do soutěže je aktuálně možné pomocí tištěné přihlášky i na webových stránkách www.mlecnafarmaroku.cz. Přihlašovací formuláře jsou otevřeny od 1. prosince 2022 do 31. ledna 2023. Na této internetové stránce pak najdete všechny důležité informace.

Ceny od partnerů jsou opět připraveny a ti, co už soutěžili, si pravděpodobně účast v dalším ročníku nenechají ujít. Pojďme zhodnotit některé ukazatele soutěžících z posledních ročníků, je to docela zajímavé. V posledním ročníku soutěže Mléčná farma roku se zvýšil počet

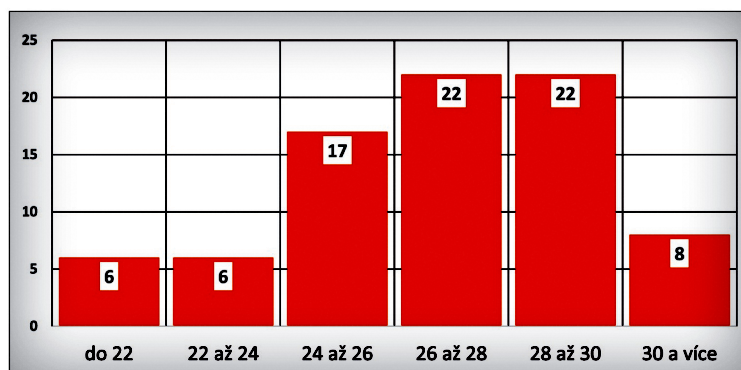
přihlášených podniků v obou soutěžních kategoriích. Přinášíme podrobný rozbor produkčních ukazatelů u přihlášených farem v ročníku 2022 v soutěži Mléčná farma roku. Z výsledků v tabulce 1 je zřejmé, že v průměru u přihlášených farem byl nemalý rozdíl mezi soutěžními katego-

Tab. 1 – Základní údaje u farem v soutěži Mléčná farma roku v ročníku 2022 (za rok 2021)

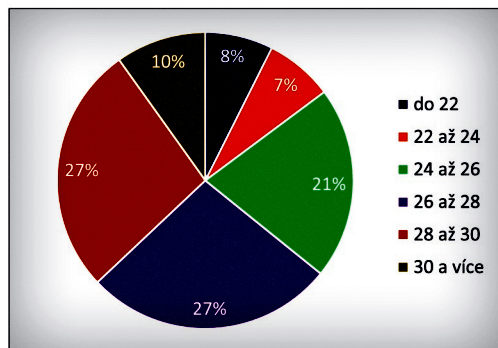
Ukazatel	Dojivost (kg)		Tuk a bílkovina (kg)		Laktační den	
	Čestr	Holštýn	Čestr	Holštýn	Čestr	Holštýn
Průměr	26,93	35,18	2,05	2,56	168,71	176,88
Medián	26,97	34,90	2,08	2,55	164,58	175,97
Min.	20,30	21,58	1,53	1,59	144,92	152,51
Max.	34,96	43,62	2,59	3,15	209,41	237,69



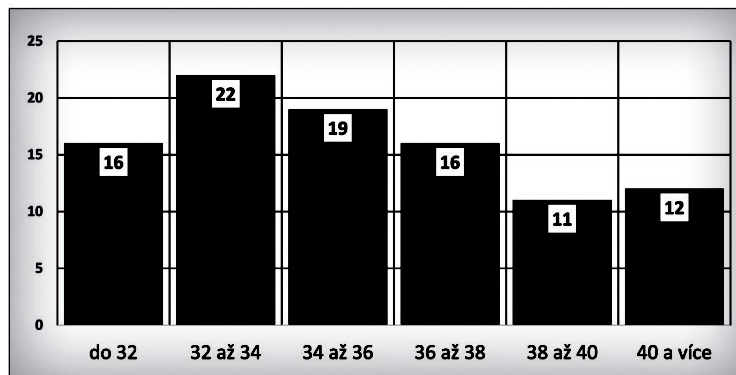
Graf 1 – Srovnání nádoje u přihlášených a v ČR*



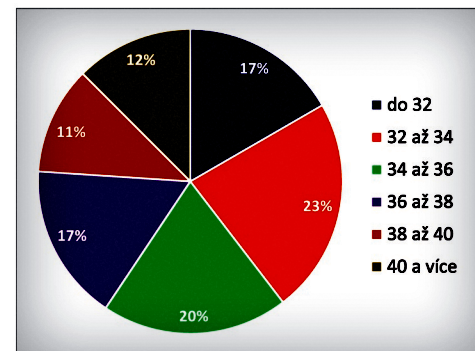
Graf 2 – Počet farem podle průměrného nádoje v kategorii Čestr



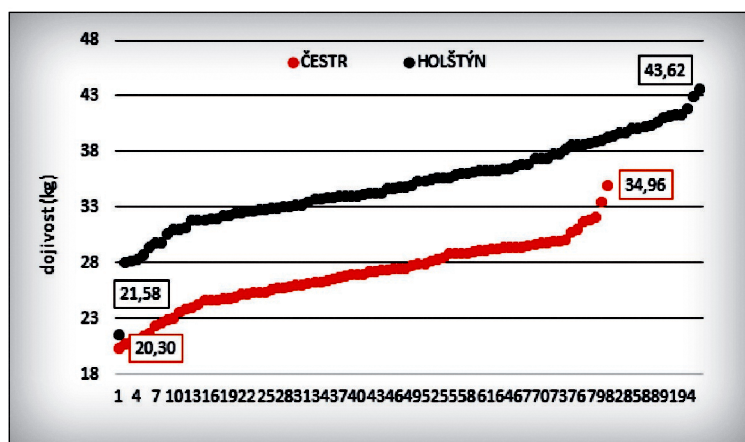
Graf 3 – Podíl přihlášených farem podle dojivosti v kategorii Čestr



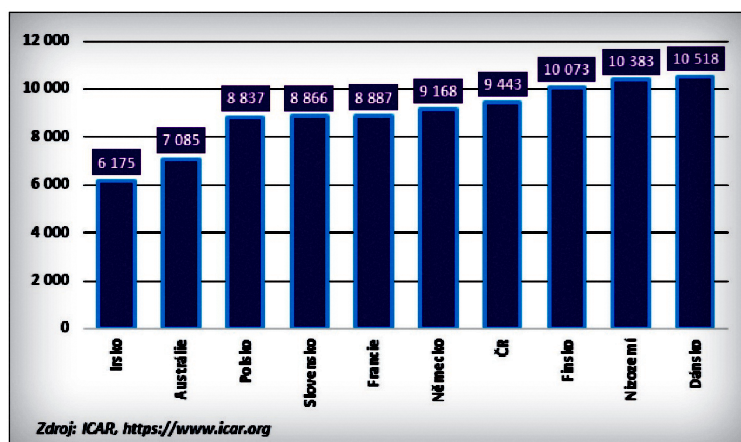
Graf 4 – Počet farem podle průměrného nádoje v kategorii Holštýn



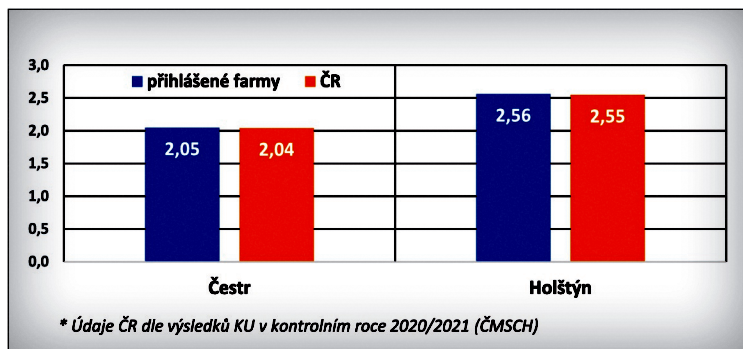
Graf 5 – Podíl přihlášených farem podle dojivosti v kategorii Holštýn



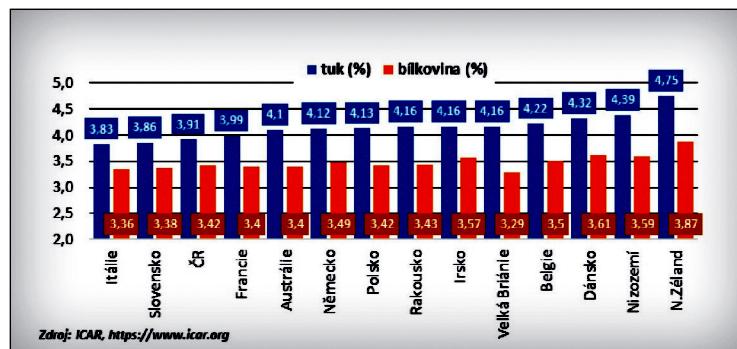
Graf 6 – Průměrný nádoj u přihlášených farem do soutěže Mléčná farma roku 2022



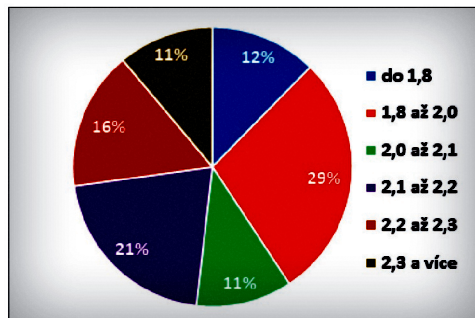
Graf 7 – Dojivost na krávu v KU v kg ve vybraných státech v roce 2021



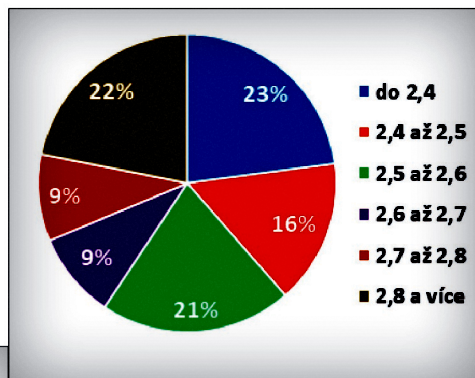
Graf 8 – Srovnání obsahu tuku a bílkovin v kg u přihlášených podniků a v ČR*



Graf 11 – Obsah tuku a bílkovin v KU ve vybraných státech v roce 2021



Graf 9 – Podíl přihlášených farem podle obsahu tuku a bílkovin v kg (Čestř)



Graf 10 – Podíl přihlášených farem podle obsahu tuku a bílkovin v kg (Holštýn)

riemi. Nebyl však patrný výrazný rozdíl mezi průměrnou hodnotou a hodnotou mediánu. Rozpětí hodnot ukazuje na vysokou variabilitu u soutěžících farem v obou soutěžních skupinách.

Dojivost

Průměrná dojivost přihlášených farem v jednotlivých kategoriích je téměř shodná s úrovní dojivosti podniků v KU v ČR (graf 1).

V kategorii Čestř (graf 2 a graf 3) mělo celkem 22 farem (27 %) průměrnou dojivost 26 až 28 kg mléka a stejný počet byl rovněž v kategorii 28 až 30 kg. Z toho vyplývá, že více než polovina přihlášených do soutěže měla průměrný nádoj mezi 26 až 30 kg mléka. Pouze osm farem (10 %) mělo nádoj vyšší než 30 kg a v kategorii do 22 kg bylo zařazeno 6 (8 %) přihlášených farem.

V aktuálním ročníku bylo v kategorii Holštýn nejvíce podniků (graf 4 a graf 5) v rozmezí 32 až 34 kg. Do tohoto rozmezí bylo zařazeno 22 soutěžících farem, tj. 23 %. Významně byly zastoupeny též kategorie do 32 kg (17 %), 34 až 36 kg (20 %) a 36 až

38 kg (17 %). Oproti předchozím ročníkům byla neopomenutelná též kategorie, kde podniky dosáhly průměrného nádoje nad 40 kg (12 %).

Z grafu 6, kde jsou nádoje v kategoriích seřazeny od nejmenšího po největší, je patrný jednak rozdíl mezi oběma kategoriemi a také rozpětí, kdy v kategorii Čestř se průměrný nádoj pohyboval mezi 20,30 až 34,96 a v kategorii Holštýn bylo rozmezí 21,58 až 43,62 kg. Srovnání průměrné roční dojivosti krav zapojených do KU ve vybraných zemích světa (podle dostupnosti údajů) v roce 2021 podle výsledků ICAR je patrné v grafu 7. ČR je vždy uváděna jako země, kde je průměrná dojivost na krávu jedna z nejvyšších v Evropě, a i zde je ČR na pomyslné čtvrté pozici. V rámci EU je dosahovaná nejvyšší roční dojivost nejčastěji v Dánsku.

Tuk a bílkovina

Průměrný obsah tuku a bílkovin v kg u přihlášených je téměř shodný s údaji za podniky v KU v ČR (graf 8). Z grafů 8 a 9 je patrné, že v kategorii Čestř bylo v ročníku 2022 Mléčné farmy roku přihlášeno nejvíce podniků s obsahem

tuku a bílkovin v mléce v rozmezí 1,8 až 2,0 kg (23 farem a 29 % z přihlášených). Druhou nejpočetnější kategorií bylo rozmezí 2,1 až 2,2 kg, kam byla zařazena zhruba pětina přihlášených podniků.

U hodnoceného ukazatele obsahu tuku a bílkovin byla v ročníku 2022 soutěže Mléčná farma roku v kategorii Holštýn (graf 10) nejčastěji dosažena hodnota menší než 2,4 kg (22 farem a 23 %). Téměř stejný počet podniků byl v kategorii nad 2,8 kg (21 farem a 22 %) a v kategorii 2,5 až 2,6 kg (20 farem a 21 %).

V kategorii Holštýn se objem tuku a bílkovin pohyboval u všech přihlášených farem mezi 1,59 až 3,15 kg. Nižší byly hodnoty u kategorie Čestř, kde bylo rozmezí u přihlášených farem 1,53 až 2,59 kg.

Podle dostupnosti údajů (ICAR) byl srovnán obsah tuku a bílkovin v mléce krav zapojených do KU ve vybraných státech světa za rok 2021 (graf 11). V průměrném obsahu složek nebyly mezi státy zřejmě až na výjimky výrazné odchylky.

-redakce-

15. ročník

Vsadte na kvalitu svého chovu a získejte titul Mléčná farma roku 2023

Každý přihlášený účastník obdrží hodnotné věcné ceny.

- 1. místo 50 000 Kč**
- 2. místo 30 000 Kč**
- 3. místo 15 000 Kč**

Více informací a registrace na:

www.mlecnafarmaroku.cz

Partneři soutěže: