



# Již 14. mléčná farma roku



Pořadatelé vyhlásili nový, v pořadí již 14. ročník soutěže Mléčná farma roku, v níž se zemědělské podniky produkující mléko mohou porovnat. Všem účastníkům soutěž nabízí kromě lákavých finančních odměn také cenný pohled do zrcadla – jak je na tom právě ta naše farma v porovnání s ostatními, či dává odpověď na otázku: „Zlepšili jsme se z pohledu minulých ročníků?“

Soutěž je určena všem chovatelům dojeného skotu, kteří chovají na území ČR minimálně 60 zvířat plemen českého strakatého skotu (kategorie Čestr) nebo holštýnského skotu (kategorie Holštýn). Podmínkou je zapojení do kontroly užítkovosti, v rámci které se vyhodnocují soutěžní ukazatele.

Účastníci nic neriskují a mohou ze soutěže pouze získat. Kromě cenného pohledu „do zrcadla“ je v případě vítězství láká odměna 50 tisíc Kč. O tuto a další ceny se soutěží jak v holštýnské, tak v české strakaté kategorii.

Také ve 14. ročníku pravidla zůstávají stejná. Bude se hodnotit šest kritérií:

- Délka mezidobí (dny)
- Počet somatických buněk (tis.)
- Lineární skóre SB do 4 (%)
- Součet tuku a bílkovin v mléce (kg)
- Denní nádoj na dojenou (kg)
- Průměrný laktační den (dny)

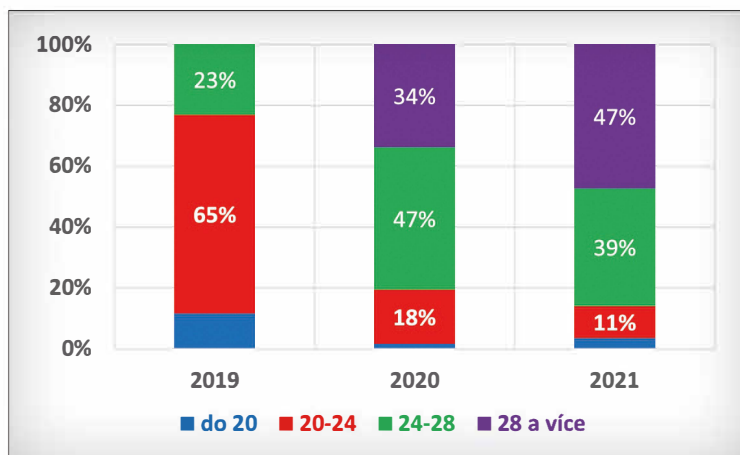
Údaje jsou nezávisle vyhodnocovány z dat kontroly užítkovosti. Každé farmě bude přidělen počet bodů (dvacetibodová stupnice pro každé kritérium) a ve finále bude vyhlášeno pět finalistů

z každé skupiny. Při shodnosti bodů bylo určeno rozhodné kritérium, a to průměrný počet laktací.

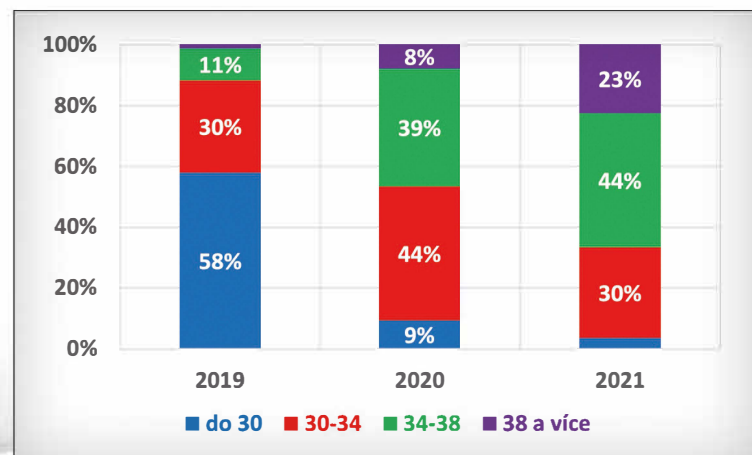
Titul skokan roku v rámci soutěže Mléčná farma roku bude v rámci ročníku 2022 udělován potřetí. Cílem je ocenit tu farmu, která se v posledním roce meziročně nejvíce zlepšila. Podmínkou je přihlášení farmy do soutěže Mléčná farma ve dvou posledních ročnících. Posuzována je u jednotlivých podniků procentní změna u všech šesti hodnocených ukazatelů. Následně u každého parametru bude mezi podniky stanove-

no pořadí podle toho, jak velká je meziroční procentní změna. Vítězem se stane ta farma, která má součtem za všech šest ukazatelů nejvíce bodů.

Jak je patrné z tabulky, řadě podniků se daří obhájit vítězství několikrát po sobě, nebo pokud se umísťují se na předních příčkách. Pravidla bodového hodnocení se postupně ustálila. V roce 2018 se odstoupilo od hodnocení komisi, která chovy navštěvovala, a o vítězi rozhodují již pouze získané body z dat, které má pro každý podnik k dispozici centrální evidence a vedení kontroly



Graf 1 – Rozložení podniků podle dojivosti v kg v kategorii Čestr



Graf 2 – Rozložení podniků podle dojivosti v kg v kategorii Holštýn

Obhájí Úněšovský statek opět vítězství, nebo první cena bude pro někoho jiného?





## Vítězné podniky (stáje) soutěže Mléčná farma roku posledních 7 let

Ročník MFR	Vítězný podnik/stáj kat. Čestr	Vítězný podnik/stáj kat. Holštýn
2021	Zemědělská a. s. Horní Bradlo/Javorné	Úněšovský statek, a. s./Pernarec
2020	Lukrena, a. s./Řeňče	Úněšovský statek a. s./Chrančovice
2019	Avena, spol. s r. o. Dlouhá Třebová/ Dlouhá Třebová	Úněšovský statek, a. s./Pernarec
2018	Avena, spol. s r. o. Dlouhá Třebová/ Dlouhá Třebová	AGRAS Bohdalov, a. s./Bohdalov
2017	Příkosická zemědělská a. s./Mirošov	ZOD Mrákov/Tlumačov
2016	PROAGRO Radešinská Svratka, a. s./ Řečice	ZOD Mrákov/Tlumačov
2015	Příkosická zemědělská a. s./Mirošov	ZOD Mrákov/Tlumačov

užitkovosti Českomoravské společnosti chovatelů, a. s.

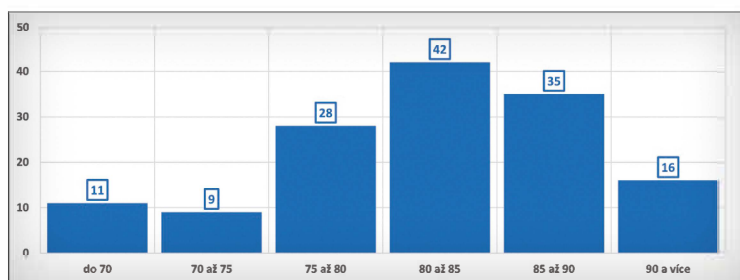
Ročníku 2021, který vždy logicky vyhodnocuje údaje z kontroly užitkovosti za rok předcházející, se účastnilo 57 farem plemene české strakaté a 84 podniků chovajících holštýnské plemeno. Ročníku 2020 se účastnilo 62 podniků v kategorii české strakaté a 75 podniků v holštýnské kategorii. Ročníku 2019 se za české strakaté přihlásilo do soutěže 69 chovů a za holštýnské plemeno 76 chovů. Pandemie tedy od soutěživosti českých chovů odrazuje jen minimálně i přesto, že slavnostního vyhlášení s přednáškami nizozemského veterináře Jana Hulsena jsme se dočkali po několikanásobném odložení jen formou on-line. I tak všichni zúčastnění strávili pěkné odpoledne a připojených k internetu bylo více, než by pojmul sál.

### Jaké byly výsledky let předchozích?

Vývoj průměrné dojivosti za poslední tři ročníky u přihlášených podniků

stoupil jak v kategorii české strakaté, tak i holštýnské. Zajímavé je rozložení podniků podle dojivosti. Jak je vidět z grafu 1, zatímco v roce 2019 nebyla mezi přihlášenými podniky četr stáj, která dojila 28 a více litrů, v posledním ročníku je to již 47 % farem. U holštýnského skotu 23 % farem dosahuje dojivosti 38 a více litrů denně, viz graf 2.

Kritérium, které souvisí s hodnocením zdravotního stavu mléčné žlázy, konkrétně s počtem somatických buněk, je lineární skóre somatických buněk. Tady se posuzuje podíl dojníc, které dosáhly lineárního skóre do 4. Jak z výše uvedeného vyplývá, maximální hodnota je tedy 100 % a cílem chovatelů je dosáhnout hodnoty co nejvyšší, tj. mít ve stá-



Graf 3 – Počet farem podle lineárního skóre (%)

## Dojený skot

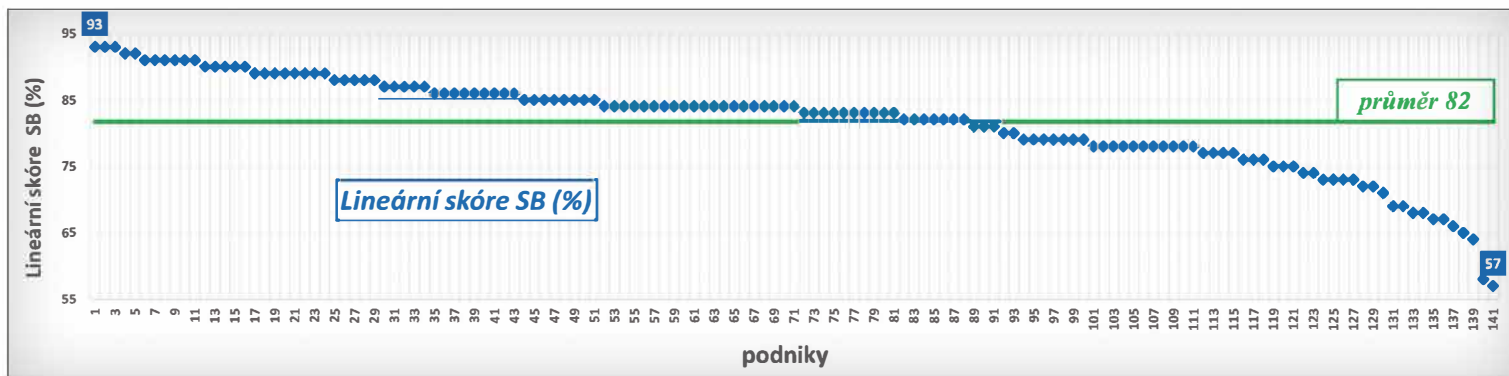


dě co nejvíce krav splňujících podmínku nelineárního skóre do 4. V našem případě u všech přihlášených farem v roce 2021 dosáhlo více než 90 % krav s lineárním skóre SB do 4 celkem 16 stáji (podniků). Největší četnost měla skupina 80 až 85 %, kde se umístilo 42 stáji (podniků), viz graf 3. Průměrně z celkového počtu podniků bylo 82 % krav v lineárním skóre do 4, nejlepší dosažený výsledek byl 93 % krav s lineárním skóre do 4, a to u tří podniků, viz graf 4.

### Harmonogram ročníku 2022

Přihlášení do soutěže je tedy možné pomocí tištěné přihlášky i on-line na webových stránkách [www.mlecnafarmaroku.cz](http://www.mlecnafarmaroku.cz), a to již od 15. listopadu 2021 nejpozději do 31. ledna 2022. Na tomto webu pak najdete všechny důležité informace. Vyhlášení výsledků se bude konat na známém místě v hotelu Skalský dvůr na Vysočině při závěrečné konferenci ve čtvrtek, dne 24. března 2022.

-prym-



Graf 4 – Lineární skóre somatických buněk (%), průměr 82

# Vsaďte na kvalitu svého chovu a získejte titul Mléčná farma roku 2022

Každý přihlášený účastník obdrží hodnotné věcné ceny.

1. místo 50 000 Kč 2. místo 30 000 Kč 3. místo 15 000 Kč

Více informací a registrace na [www.mlecnafarmaroku.cz](http://www.mlecnafarmaroku.cz)

14. ročník

