

Zájmové chovy - spárkatá

Vybudování sítě minerálních slanisek - jeden z nástrojů zlepšení péče o zvěř

Minerální slaniska slouží k uložení sypkého minerálního krmiva pro samovolný odběr zvěří. Hlavním významem je volný celoroční příjem minerálních látek spárkatou zvěří. Minerální krmivo je určeno jako náplň do slanisek namísto kusové nebo lisované soli a mělo by být celoročně k dispozici. Kromě soli, která je samozřejmě součástí minerálního krmiva „Premin SLANISKO II“, obsahuje toto minerální krmivo také vápník, fosfor a hořčík, tedy nutričně důležité prvky pro rozvoj kostry a paroží. Dále obsahuje nezbytné stopové prvky pro zajištění životních funkcí organismu. V současné kulturní krajině je stále častěji zaznamenáván deficit minerálních látek pro spárkatou zvěř. Jen s dostatkem minerálií může zvěř ukázat svůj genetický a trofejový potenciál. Zajištění neomezeného přístupu k minerálním živinám je důležité pro všechny druhy spárkaté zvěře. Rozhodující je význam pro matky v době laktace a kojení mláďat. Jakmile se spárkatá zvěř naučí minerální slanisko navštěvovat, má to většinou trvalý charakter a opakovaně se ke slanisku vrací a navštěvuje ho celoročně.

Naprostou nutností v chovu srnčí zvěře je vybudování souvislé a promyšleně rozmístěné sítě slanisek. Jejich počet by měl být přibližně jedno slanisko na 5 kusů srnčí zvěře, to odpovídá dnes obvykle nejčastější hustotě srnčí zvěře - přibližně jedno slanisko na 25–50 ha honební plochy. Je to důležité kvůli tomu, aby byla celoročně dostupná pro všechny kusy srnčí zvěře, zvláště pak ve vegetačním období, kdy je také srnčí zvěř rozptýlena a celé území je rozděleno na jednotlivá teritoria.

Typy slanisek

Typy slanisek vhodných k použití v dané honitbě jsou různé a záleží jen na uživateli honitby, jaký druh si vyrobí. Samozřejmě také s přihlédnutím na zajíce a ostatní druhy spárkaté zvěře, které se v honitbě vyskytují. Důležité je mít slaniska zastřešená, aby deštěm nedocházelo k rychlému vyplavování živin z minerálního krmiva. Typ slanisek musí odpovídat druhu zvěře, pro který je určen.

Stavebně slanisko nesmí limitovat především



Ukázky slanisek se zvěří

samčí parohatou zvěř, tedy aby se dostala ke krmivu ve slanisku s parožím vylučeným, ale i rostoucím. V období růstu paroží, kdy srnci potřebují právě dostatek minerálních látek, může nevhodně řešené slanisko limitovat jejich příjem, protože samci nepůjdou ke slanisku, aby si poranili rostoucí paroží. U zastřešených slanisek stačí jejich doplňování dvakrát ročně - zjara a na podzim, je ale vhodné kontrolovat jejich obsah i v mezidobí mezi doplňováními, aby nedošlo ke spotřebování celého obsahu a slanisko nebylo prázdné. Objem využitelného prostoru slaniska pro uložení minerálního krmiva by měl být takový, aby obsah vystačil na dobu do dalšího doplnění. To vychází ze znalosti spotřeby minerálního krmiva v dané lokalitě.

Jako náplň minerálních slanisek doporučujeme sypké minerální krmivo „Premin SLANISKO II“, které vyrábíme již mnoho let. Máme s ním velice dobré zkušenosti v chovech našich partnerů, zvěř ho velice ochotně bere. Je ale důležité nezapomenout pro návyk na tento produkt použít kousek kusové soli, jak již bylo uvedeno dříve.

V některých honitbách je praxí, že jsou sla-

niska součástí příkrmovacích zařízení - krmelců. Toto řešení nepovažujeme za vhodné. V každém případě je potřeba rozmístit slaniska i v ostatních částech honitby. Rozmístění slanisek v ostatních částech honitby je důležité proto, že počet příkrmovacích zařízení bývá početně menší, nejsou v honitbě všude a nepodchycují tím teritoriální rozmístění srnčí zvěře ve vegetačním období. Další skutečností je fakt, který si každý může v praxi ověřit, že srnčí zvěř se obvykle při příchodu ke slanisku paství, někdy i delší dobu v jeho bezprostředním okolí, nebo slanisko navštěvuje přerušovaně.

U příkrmovacích zařízení je také pravděpodobnost nákazy srnčí zvěře parazitickými červy podstatně vyšší. Účinnost prováděné asanace po skončení zimního příkrmování nemusí být dobrá kvůli vysoké odolnosti vajíček parazitických červů. Také zde lze předpokládat přítomnost larev plicnívek, které vylézají na vegetaci, a dokonce i na slaniska až do výšky okolo 80 cm.

Slaniska jsou navštěvována srnčí zvěří celoročně, nejvyšší intenzita je zjara při přechodu na zelenou pastvu. Dále je navštěvují



Na obrázku č. 1 je dlouholetý stav v honitbě, kdy bylo umístěno jedno slanisko u každého krmelce pro zvěř, tedy v tomto případě 5 slanisek na 400 ha.

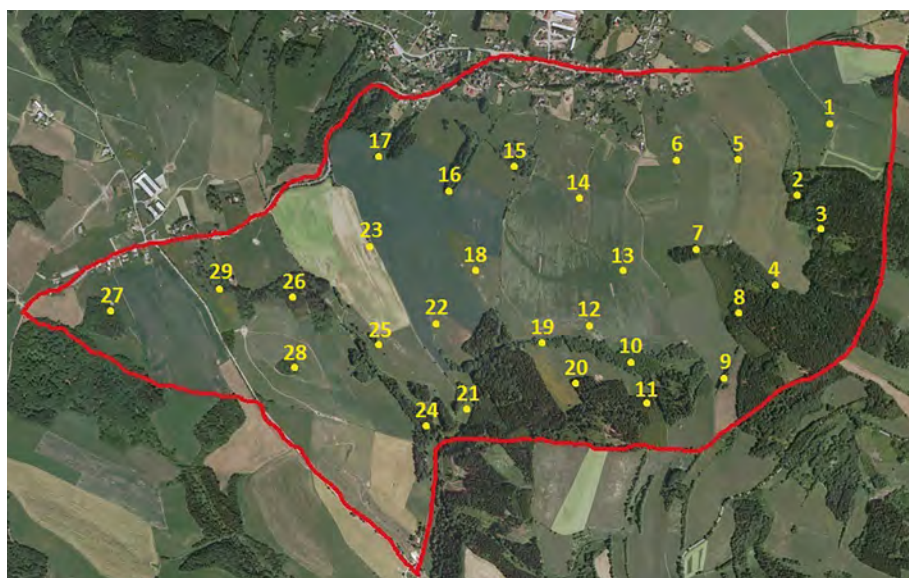
srny v době laktace a v podzimním období při přebarvování (línání) zvěře. Zajímavé je také, že srnčata od doby, kdy již začnou následovat srny, přejímají jejich zvyky a berou minerální krmivo zpočátku asi jen ze zvědavosti a později již plně.

Každé slanisko je prakticky centrem teritoria, v tomto místě nejsilnějšího srnce. Při funkční síti slanisek ke konfiguraci krajiny a s ohledem na terén, jenž vyhovuje ve svých detailech starším srncům, je možné si tyto srnce rozmístit s určitým záměrem tak, jak chceme. Srny u slanisek jsou respektovány teritoriálními srnci, ale vždy se zde střídají. Obvykle vyjde ke slanisku v jarním období nejdříve mladší srna a opouští je při příchodu starší srny. Od počátku léta srnčata navštěvují slaniska se svými matkami. Z jara, při začátku vytloukání nejstarších srnců

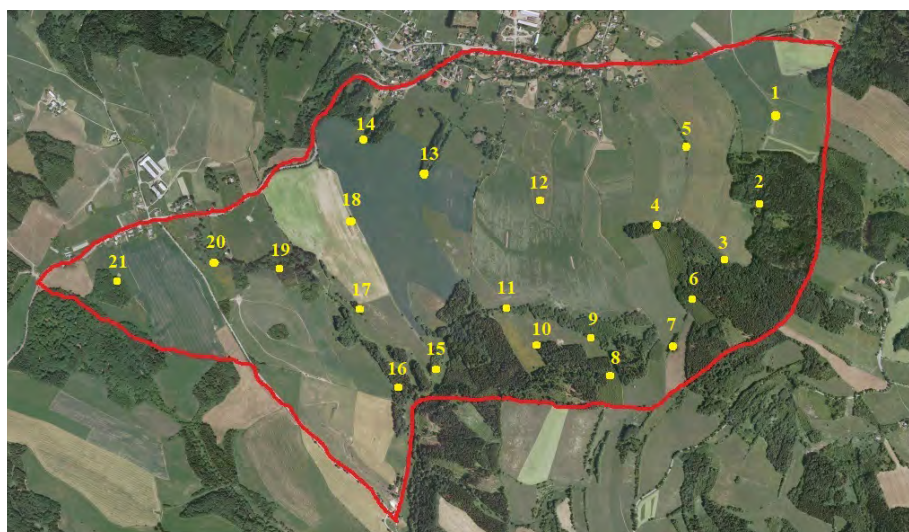
a tvorbě teritorií, jsou u slanisek vždy první roční a dvouletí srnci. Obvykle pak přijde nějaký středně starý srnec a mladší jedinci odstoupí tak do 100 m od něho, kde pokračují v pastvě. Blízké okolí slaniska je obvykle vyznačeno hraby a výtlučkami teritoriálního srnce, který jeho okolí pravidelně kontroluje a obhájí.

Vybudování sítě slanisek má zásadní význam pro zvěř pro příjem nezbytných minerálních živin v průběhu celého roku, ve všech částech honitby, kde se zvěř vyskytuje. Jako příklad uvádíme grafické znázornění rozmístění slanisek v čase. Modelově byla vybraná část honitby se srnčí zvěří o velikosti 400 ha.

Ing. Ondřej Faltus
VVS Verměřovice s.r.o.



Obrázek č. 2 znázorňuje stav po vybudování sítě slanisek, kdy byla slaniska rozmístěna po honitbě na základě znalostí místních podmínek a stavu srnčí zvěře. Na 400 ha jsme jich rozmístili 29.



Obrázek č. 3 ukazuje upravenou síť slanisek, kterou jsme aktualizovali na základě praktických zkušeností se slanisky po sedmi letech jejich provozování. Z původních 29 jsme ponechali 21 slanisek tam, kde jsou pravidelně a průběžně navštěvována a zvěř blíže sypké minerální krmivo Premín SLANISKO II. 21 slanisek na 400 ha je cca 1 slanisko na 20 ha a toto je i obecné doporučení. Počet slanisek se může samozřejmě lišit podle místních podmínek, ale vyšlo nám toto doporučení shodně s ostatními pokusy ve světě.



SLANISKO II

**Minerální krmivo pro
volný celoroční příjem
spárkatou zvěří.**

Premín® SLANISKO II je sypké minerální krmivo pro spárkatou zvěř, které by mělo být celoročně k dispozici. Je určeno jako náplň do slanisek namísto kusové nebo lisované soli. Obsahuje minerální živiny, jako vápník, fosfor, sodík, hořčík včetně stopových prvků. Všechny tyto prvky jsou důležité pro zajištění životních funkcí organismu včetně rozvoje kostry a paroží.



cesta k Vaší trofeji...

WWW.SPARKATA.CZ