



Ekonomické ukazatele výroby mléka v ČR

J. Syrůček¹; J. Burdych^{1,2}

¹ VÚŽV, v. v. i., Praha-Uhřetěves; ² VVS Verměřovice, s. r. o.

Souhrn

U souboru 85 podniků s chovem dojnic v ČR za rok 2015 byly celkové náklady 72,7 tis. Kč na krávu a rok a 9,02 Kč na litr mléka. Vlivem nepříznivé situace na trhu s mlékem, projevující se nízkou nákupní cenou mléka, byla u souboru podniků bez započítání dotací průměrná ztráta 0,76 Kč/litr. Při zohlednění dotací vychází u podniků ztráta 0,10 Kč/litr. Analýza poukázala na rozdílnost v ekonomických parametrech v závislosti na plemenu, výrobní oblasti a potvrdila zlepšující se rentabilitu při růstu tržní produkce. **Klíčová slova:** mléko, náklady, cena mléka, rentabilita, bod zvratu

Summary: Economic indicators of milk production in the Czech Republic in 2015

Based on data from 85 dairy farms located in the Czech Republic in 2015, the total cost was CZK 72,700 per cow per year and CZK 9.02 per liter of milk. Due to the unfavorable situation on the milk market, manifested by a low purchase price of milk, an average loss of CZK 0.76 per liter of milk was detected in this group of farms when the subsidies were excluded. Taking into account the subsidies farms were at a loss CZK 0.10 per liter of milk. The analysis revealed differences in economic parameters depending on breed, and production area, and confirmed improving profitability when the marketed milk production increased.

Keywords: milk, costs, price of milk, profitability, break-even point

Úvod

Rok 2015 byl pro chovatele dojených krav ve znamení poklesu nákupní ceny mléka. Ta se v průměru meziročně snížila o 1,71 Kč/l, tj. o 18 % oproti ceně v roce 2014. Statistické informace hovoří o pokračujícím snižování nákupní ceny mléka, která byla v prvních čtyřech měsících roku 2016 v průměrné výši 6,93 Kč/l. I přes tento pokles se dle evidence ČSÚ mezi 1. 4. 2015 a 1. 4. 2016 stavy dojnic téměř nezměnily (k 1. 4. 2016 bylo na území ČR celkem 372,5 tis. kusů dojených krav). Výroba mléka v ČR v roce 2015 byla o 3,2 % vyšší než v roce předcházejícím a průměrná dojivost se zvýšila meziročně o 3,8 % na 8001 litrů na krávu a rok. Proti ceně mléka, která je zpravidla chovatelem neovlivnitelná, jsou vykazovány náklady, které by měly být z příjmů za prodej mléka plně uhrazeny. Cílem příspěvku je analýza ekonomických souvislostí výroby mléka na základě údajů od českých chovatelů.

Materiál a metodika

Výpočty vycházejí z údajů získaných dotazníkovou metodou od 85 podniků s chovem dojených krav v ČR za rok 2015. Podniky s chovem krav českého

strakatého, holštýnského a obou plemen jsou označeny písmeny C, H a CH. Jsou kalkulovány celkové náklady, od kterých se odečítá ocenění statkových hnojiv a narozených telat a jsou počítány tzv. náklady po odpočtu. Zisk je kalkulován bez dotací a také se zohledněním dotací. Do dotací za rok 2015 je započítána dobrovolná podpora vázaná na produkci (dojnice), přechodné vnitrostátní podpory (přežvýkavci) a dobré životní podmínky zvířat. Je počítán ukazatel příjmů nad náklady na krmiva, IOFC (Income Over Feed Cost) tj. rozdíl mezi tržbami a náklady na

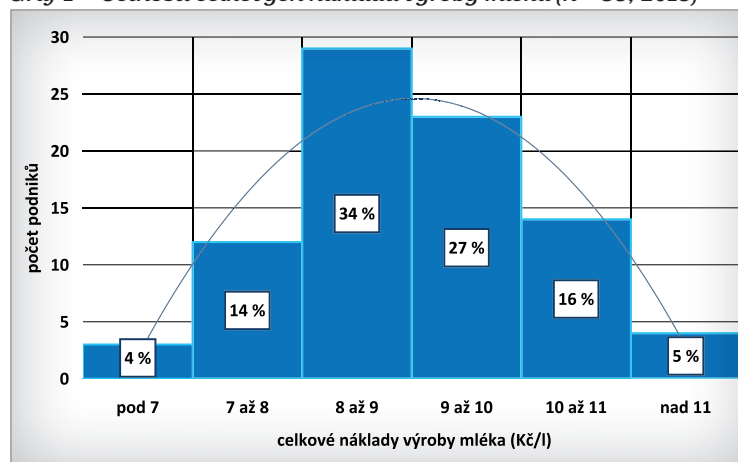
krmiva. IOFC se kalkuluje v chovatelsky vyspělých zemích a tato částka vyjadřuje výši finančních prostředků určených na úhradu ostatních výdajů spojených s chovem (mzdy, veterinární výkony, odpisy, režie aj.). Bod zvratu představuje situaci, kdy jsou náklady rovny výnosům včetně dotací a je tím dosaženo nulového zisku. Pro definování bodu zvratu úrovně roční dojivosti je nutné rozdělení nákladů na variabilní, které se mění s úrovní produkce (dojivosti) a fixní, jejichž výše je nezávislá na produkci. Zahraniční finanční data jsou převáděna v kurzu 1 euro = 27 Kč.

Výsledky a diskuse

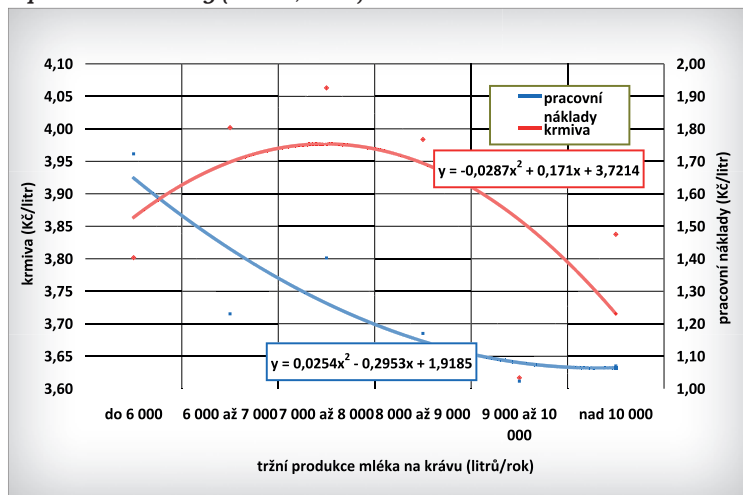
Ekonomické výsledky chovu dojnic a jejich variabilita

V souboru 85 podniků s chovem dojených krav v ČR byly zjištěny celkové náklady výroby mléka za rok 2015 ve výši 72 706 Kč na krávu a rok, tj. 199 Kč na KD a při průměrné tržní produkci 8062 litrů byly náklady 9,02 Kč na litr prodaného mléka (tabulka 1). Nejvyšším nákladem byly krmiva (43 %), která společně se mzdovými náklady a odpisy krav představují až 66 % ročních nákladů chovu dojených krav. Variabilita vybraných ukazatelů z 90 % hodnocených podniků (z každého ukazatele je vynecháno 5 % podniků s nejnižšími a 5 % podniků s nejvyššími hodnotami) je uvedena v tabulce 2. Celkové náklady se u podniků pohybovaly mezi 7,3 a 11,0 Kč a vypočítaný medián (8,91 Kč/l) byl nižší než průměr, tudíž v souboru je více podniků s podprůměrnými náklady. Pouze však 18 % podniků má náklady nižší než 8 Kč na litr a až u 21 % podniků byly zjištěny náklady vyšší jak 10 Kč na litr prodaného mléka (graf 1). Z orientačního srovnání nákladů s výsledky v Bavorsku vyplynulo, že v Bavorsku při průměrné dojivosti 8 297 kg byly v roce 2014 celkové náklady výroby mléka u 132 podniků vyšší, a to 122 tis.

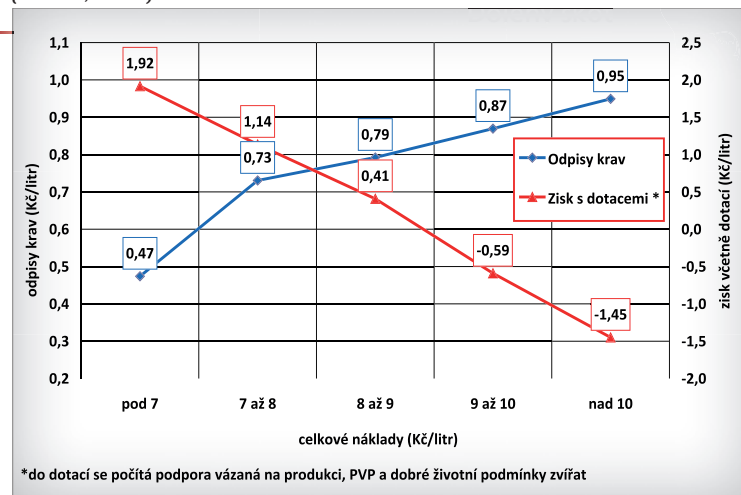
Graf 1 – Četnosti celkových nákladů výroby mléka (n = 85, 2015)



Graf 2 – Tržní produkce mléka na krávu, náklady na krmiva a pracovní náklady (n = 85, 2015)



Graf 3 – Náklady na litr mléka, odpisy krav a zisk včetně dotací (n = 85, 2015)



*do dotací se počítá podpora vázaná na produkci, PVP a dobré životní podmínky zvířat

Tab. 1 – Náklady a rentabilita výroby mléka v ČR v roce 2015 (n = 85)

Ukazatel	Náklady na			
	krávu (Kč)	krmný den (Kč)	litr prodaného mléka	
			Kč	%
Krmiva a steliva	31 441	86,14	3,90	43,24
Pracovní náklady (mzdy + odvody)	10 140	27,78	1,26	13,95
Odpisy krav	6 663	18,26	0,83	9,16
Odpisy majetku	3 208	8,79	0,40	4,41
Veterinární výkony + léky	2 723	7,46	0,34	3,74
Plemenářské výkony a inseminace	1 853	5,08	0,23	2,55
Opravy a udržování	1 787	4,90	0,22	2,46
Energie	1 509	4,13	0,19	2,08
Pojištění majetku a krav	435	1,19	0,05	0,60
Režijní náklady	4 246	11,63	0,53	5,84
Ostatní nákladové položky	8 701	23,84	1,08	11,97
Náklady celkem	72 706	199,19	9,02	100
Náklady po odpočtu ¹⁾	68 946	188,89	8,55	94,83
Tržby za mléko	62 784	172,01	7,79	x
Zisk bez dotací	-6 162	-16,88	-0,76	x
Dotace	5 346	14,65	0,66	x
Zisk včetně dotace ²⁾	-842	-2,31	-0,10	x

¹⁾ po odpočtu „vedlejších výrobků“ (telata a statková hnojiva);
²⁾ do dotací se počítá podpora vázaná na produkci (dojnice), PVP (přežvýkavci) a dobré životní podmínky zvířat
 Pramen: Vlastní nákladové šetření VÚŽV, v. v. i.

Kč na krávu a rok, tj. 14,8 Kč/kg mléka (Dorfner a Hofmann, 2015). Celkové náklady mají v Bavorsku v posledních pěti letech rostoucí tendenci a podobně jako v souboru v ČR, tvořily největší náklady krmiva (45 %) a pracovní náklady (20 %).

Po odpočtu vedlejších výrobků (telata a hnůj) byly náklady na úrovni 8,55 Kč na litr, tj. vyšší než průměrná v souboru realizovaná výkupní cena mléka. U podniků byla cena mléka mírně vyšší (7,79 Kč/l) oproti průměrné ceně v ČR (7,66 Kč/l), která podobně jako i cena průmyslových výrobců a spotřebitelská cena mléka v průběhu roku 2015 klesla. Rozdíl mezi tržbami za mléko a náklady na jeho produkci představuje v souboru 85 podniků ztrátu 0,76 Kč na litr za rok 2015. Tato ztráta je snížena započítáním dotací a po jejich zohlednění je v souboru podniků ztráta 0,10 Kč na litr prodaného mléka.

Náklady a rentabilita v závislosti na plemenu, oblasti a tržní produkci

Kvůli vyšší doživosti krav holštýnského plemene, vychází také náklady na litr prodaného mléka ve srovnání s kravami českého strakatého plemene nižší (tabulka 3). Nižší jsou zejména nepřímé náklady (odpisy a režie). Naopak při komparaci nákladů u plemen na krmný den vychází potřebné náklady vyšší v případě chovu plemene H. Rozdílnost v nákladech a i v celkové rentabilitě lze spatřovat také v závislosti na výrobní oblasti. Podniky chovající skot v produkční oblasti dosahovaly lepších ekonomických výsledků (tabulka 3) proti farmám podnikajícím v LFA oblastech. Tuto rozdílnost částečně řeší v této studii neuvažované dotace na méně příznivé oblasti.

Dle výsledků v tabulce 4 je patrné, že největší náklady na litr mléka jsou u skupiny podniků s průměrnou tržní

Tab. 2 – Variabilita ekonomických ukazatelů výroby mléka v roce 2015 u 90 % hodnocených podniků

Ukazatel	Kč/litr					Kč/KD				
	M ¹⁾	min.	max.	s ²⁾	v ³⁾	M ¹⁾	min.	max.	s ²⁾	v ³⁾
Krmiva	3,83	2,82	5,53	0,54	13,82	88,81	55,98	121,80	16,73	19,25
Pracovní náklady	1,22	0,59	2,61	0,40	31,70	26,31	14,86	49,90	7,52	27,67
Odpisy krav	0,83	0,42	1,39	0,22	26,01	18,01	9,15	32,46	5,26	28,54
Náklady celkem	8,91	7,28	11,03	0,98	10,79	196,61	147,14	247,57	25,56	12,87

¹⁾ medián; ²⁾ směrodatná odchylka; ³⁾ variační koeficient v procentech.
 Pramen: Vlastní nákladové šetření VÚŽV, v. v. i.

Tab. 3 – Průměrné náklady na litr mléka podle chovaných plemen a výrobní oblasti v roce 2015 (n = 85)

Ukazatel	Plemeno a oblast / náklady							
	C (n = 29)		H (n = 49)		Produkční (n = 50)		LFA (n = 35)	
	Kč/litr	Kč/KD	Kč/litr	Kč/KD	Kč/litr	Kč/KD	Kč/litr	Kč/KD
Krmiva	4,05	76,47	3,78	92,37	3,80	89,18	4,04	81,74
Pracovní náklady	1,35	25,11	1,25	29,56	1,10	25,34	1,49	29,94
Odpisy krav	0,87	16,17	0,80	19,50	0,79	18,17	0,88	17,98
Náklady celkem	9,51	177,74	8,67	209,93	8,72	202,31	9,44	190,38
Zisk včetně dotací ¹⁾	-0,26	-4,50	0,02	2,52	0,11	4,22	-0,40	-7,48

¹⁾ do dotací se počítá podpora vázaná na produkci (dojnice), PVP (přežvýkavci) a dobré životní podmínky zvířat.
 Pramen: Vlastní nákladové šetření VÚŽV, v. v. i.

produkcí pod 6 tis. litrů (10,20 Kč). Postupně celkové náklady na litr mléka klesají na průměrnou hodnotu 7,78 Kč na litr ve skupině podniků s tržní produkcí na dojnici nad 10 tis. litrů za rok. Pokles nákladů na litr mléka v závislosti na tržní produkci je patrný také u mzdových nákladů a krmiv (graf 2). Klesající náklady na kg mléka při růstu doživosti potvrzuje také ve své analýze Thomsen (2015) u 515 podniků z německé spolkové země Šlesvicko-Holštýnsko v roce 2014. Z tabulky 4 je zřejmé, že pouze podniky s doživostí nad 10 tis. litrů mléka dosahují kladného výsledku hospodaření (zisku) i bez započítání dotací. Zisk včetně dotací byl při rozdělení podniků dle úrovně celkových

nákladů (graf 3) ve skupině podniků, kde byly celkové náklady do 9 Kč na litr prodaného mléka. Graf 3 též prokazuje kladný vztah mezi celkovou úrovní nákladů chovu a odpisy krav.

Kalkulace ukazatele IOFC a bodu zvratu tržní produkce mléka

Při odečtení denních nákladů na krmiva z denních příjmů za mléko (ukazatel IOFC) zůstane dle údajů od 85 podniků v ČR za rok 2015 v průměru zhruba 101 Kč na den a jednou dojenou krávu na úhradu zbylých nákladů chovu. S růstem roční, resp. denní doživosti dochází k zvyšování denních příjmů za prodej mléka a tím se rovnoměrně zvyšuje také ukazatel příjmů nad náklady na krmiva (tabulka 4). Pro úspěšné řízení podniku by měl kaž-

Tab. 4 – Náklady na litr prodaného mléka podle tržní produkce v Kč/l v roce 2015 (n = 85)

Ukazatel	tržní produkce v tis. litrech					
	pod 6	6–7	7–8	8–9	9–10	nad 10
Počet podniků	8	10	25	17	19	6
Pracovní náklady	1,72	1,23	1,40	1,17	1,02	1,07
Krmiva celkem	3,80	4,00	4,06	3,98	3,62	3,84
IOFC na dojenou krávu v Kč/den ¹⁾	74,12	82,35	95,37	99,37	122,77	130,87
Veterinární a plemenářské náklady	0,45	0,60	0,48	0,54	0,50	0,36
Odpisy krav	0,92	0,96	0,83	0,81	0,76	0,71
Náklady celkem	10,20	9,66	9,36	8,94	8,19	7,78
Náklady po odpočtu ²⁾	9,57	9,12	8,86	8,53	7,79	7,43
Zisk bez dotace	-1,84	-1,25	-0,98	-0,86	-0,07	0,41
Zisk s dotací ³⁾	-0,94	-0,42	-0,29	-0,23	0,46	0,93
Míra rentability s dotací ³⁾ (%)	-9,77	-3,61	-2,01	-1,15	6,98	13,08

¹⁾ ukazatel příjmů nad náklady na krmiva vyjadřuje vyšší tržeb po odečtení nákladů na krmiva. Kalkuluje se na dojenou krávu a krmný den,
²⁾ po odpočtu vedlejších výrobků (telata a statková hnojiva),
³⁾ do dotací se počítá podpora vázaná na produkci (dojnice), PVP (přežvýkavci) a dobré životní podmínky zvířat.
Pramen: Vlastní nákladové šetření VÚŮZ, v. v. i.

dý manažer znát svůj bod zvratu, neboli jaký je minimální požadavek produkce pro nulový zisk. U souboru podniků byl bod zvratu za rok 2015 nalezen ve vyšší tržní produkce 8286 litrů včetně dotací a 9886 litrů mléka od krávy za rok bez zohlednění dotací, což značí zvýšení o 1 824 litrů oproti v souboru dosažené průměrné tržní produkci (tabulka 5). Modelový propočtení naznačil, že za předpokladu ceny mléka 6,93 Kč/l, tj. průměru v ČR za první čtyři měsíce (MZe, 2016), nákladů a dotací na úrovni výsledků vlastního monitoringu nákladů v roce 2015, poté by pro nulový zisk musela být tržní

produkce mléka v nereálné výši 11 126 litrů (13 274 litrů bez dotací).

Závěr

Výsledky nákladového šetření výroby mléka u 85 podniků za rok 2015 naznačují, že vlivem nízké nákupní ceny mléka byl chov dojníc v ČR bez dotací nerentabilní. Ani současná situace na trhu s mlékem není příznivá. Od počátku roku se výkupní cena mléka snížila na 6,54 Kč/l (4/2016). Modelový výpočet ukázal, že pro nulový zisk při této dubnové ceně a při zohlednění loňských sazeb dotací by musela stoupnout průměrná tržní pro-

Tab. 5 – Výpočet bodu zvratu tržní produkce podle chovaného plemene

Ukazatel	plemeno C	plemeno H	celkem
cena mléka (Kč/l)	7,90	7,70	7,79
variabilní náklady (Kč/l)	4,53	4,34	4,42
fixní náklady (Kč/l)	4,98	4,33	4,59
tržní produkce (l/krávu/rok)	6 841	8 880	8 062
Včetně dotací ¹⁾	bod zvratu tržní produkce (l/krávu/rok)	7 376	8 822
	rozdílní v produkci (l/krávu/rok)	+534	-58
Bez dotací	bod zvratu tržní produkce (l/krávu/rok)	9 010	10 337
	rozdílní v produkci (l/krávu/rok)	+2 169	+1 457

¹⁾ do dotací se počítá podpora vázaná na produkci (dojnice), PVP (přežvýkavci) a dobré životní podmínky zvířat
Pramen: Vlastní nákladové šetření VÚŮZ, v. v. i.

dukce mléka v průměru o 3064 litrů mléka na krávu a rok. Při této současné ceně mléka, nákladových položkách a dotacích roku 2015, by podle modelového propočtu činila průměrná ztráta 1,35 Kč/l. Tato ztráta je však nižší, než byla v roce mléčné krize 2009, kdy při průměrné ceně mléka 6,25 Kč/l dosahovala ztráta úrovně 1,44 Kč/l. I přesto, že náklady na litr mléka byly v té době nižší (8,54 Kč/l), tak dnes by vlivem větší roční dojivosti a vyšších dotací byla ztráta o 0,09 Kč/l nižší. Vhodnými vnitropodnikovými opatřeními lze současnou ztrátu výroby mléka snížit. Častou manažerskou chybou je však podle známého chovatele a poradce Grega Betharda (2015) v době mléčné krize to, že se upraví krmná dávka na „levnější“ produkci mléka a snižuje se i tržnost mléka. Chovatelům doporučuje maximalizovat prodej mléka do mlékárny, IOFC a dbát na

efektivitu brakace a pracovních nákladů. Co nejvíce březostí a odchovaných telat by mělo být cílem nejen v období mléčné krize.

Výsledek hospodaření chovatelů dojených krav tedy kromě manažerských opatření ovlivňuje především adekvátní dotační politika a hlavně zpeněžování mléka. Bylo by žádoucí, aby došlo k růstu realizační ceny mléka v ČR co nejdříve.

Seznam použité literatury je k dispozici u autorů příspěvku.

Příspěvek byl zpracován v rámci řešení projektu MZERO714 a byl odborně recenzován.

Ing. Jan Syrůček¹⁾;

Ing. Jiří Burdych, MBA^{1,2)}

¹⁾VÚŮZ, v. v. i., Praha Uhřetěves;

²⁾VVS Verměřovice, s. r. o.

Kontakt: syrucek.jan@vuzv.cz